

# L'héritage de Luna

Luna, le séquoia millénaire... Julia, sa fidèle alliée...  
Ensemble, ils vont lutter pour leur survie!



Adaptation et interprétation  
Bénédicte Boileau

Mise en scène  
Lalie Escher

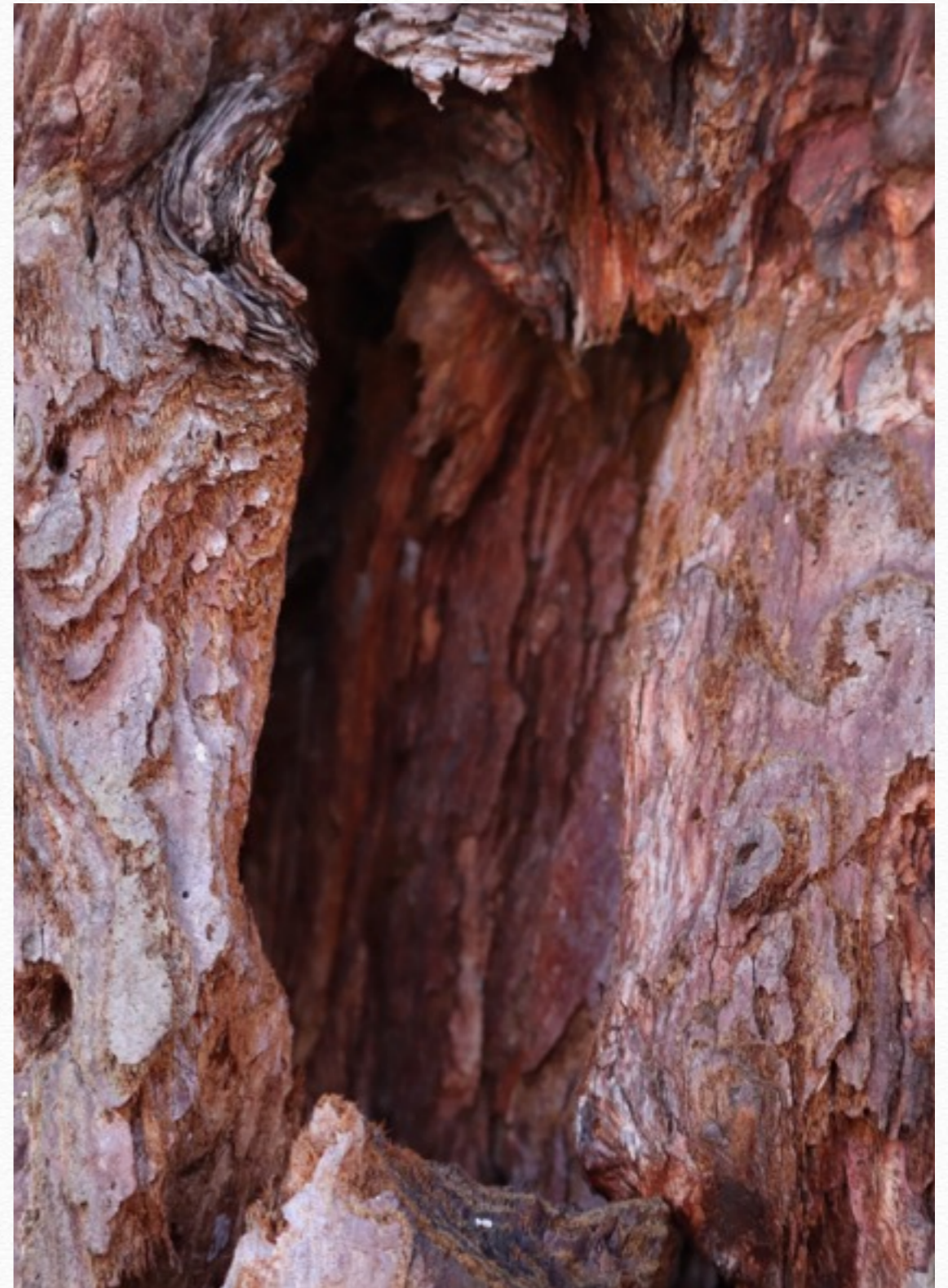
[www.apart-etre.com](http://www.apart-etre.com)

L'adaptation au théâtre de l'incroyable et émouvant  
combat d'une femme pour sauver une forêt de  
séquoias millénaires.  
D'après l'histoire vraie de Julia Hill.

## Note d'intention

Bénédicte Boileau, auteure

- ❖ La vie est follement surprenante, notamment dans des situations parfois inédites et difficiles. Nous sommes en mars 2020, le monde entier est à l'arrêt, plongé dans une torpeur indicible face à un virus qui nous enferme chacun chez soi. L'incompréhension s'installe, la peur aussi relayée par les médias, le doute et l'isolement. La seule victorieuse de cette crise sanitaire est Mère Nature, qui pour une fois, reprend ses droits. Ainsi il n'est pas rare de voir des animaux s'approcher des habitats humains, s'emparer des villes désertées en toute tranquillité et confiance sous l'oeil amusé des humains désormais emprisonnés.
- ❖ Le temps étant suspendu, c'est dans cette atmosphère pour le moins étrange que je m'immerge littéralement dans la lecture d'oeuvres diverses. Je fais ainsi la découverte d'un livre au titre évocateur « De sève et de sang » de Julia Hill. L'histoire d'une jeune femme de 21 ans en quête de sens qui par hasard s'engage dans la lutte contre la déforestation massive, de séquoias séculaires qui plus est. Le moyen connu de désobéissance civique consiste à loger un militant dans un arbre pendant cinq ou six jours, ceci afin de repousser les attaquants d'une grande firme américaine, tronçonneuses au poing. Julia y restera 2 ans sans descendre du géant menacé. Un combat incroyable livré par cette femme, une relation émouvante entre Julia et Luna, le séquoia millénaire, un chemin initiatique qui fait écho à l'évolution humaine, à notre besoin instinctuel de comprendre le monde et à notre place dans celui-ci.
- ❖ Je lis le livre avec passion et admiration. Je ressens immédiatement l'évidence de raconter cette merveilleuse histoire sur scène, seule. Je suis à un moment de ma vie créative où le besoin de me frotter à l'exercice du solo m'appelle. Il me fallait trouver la trame qui me pousse à me lancer. L'histoire me bouleverse d'autant plus que je vis au coeur de la nature, près des arbres et de leur majestueuse présence. Ayant fait le choix de la campagne depuis des années tout en menant mon métier de comédienne, je savoure une vie unifiée entre l'art, la nature, les êtres vivants et les projets collectifs, le tout s'inscrivant dans une cohérence écologique, éthique et profondément humaine. Le respect et l'amour de notre terre et de tous les êtres vivants est inscrit en moi depuis toujours. La découverte de Julia me transporte de joie pure. Mon but est de transmettre à un large public cette aventure hors du commun afin de sensibiliser encore sur l'urgence de défendre notre environnement et sur l'importance que chacun peut et doit agir pour l'avenir de notre planète, pour notre avenir, pour celui de nos enfants.
- ❖ Avec ce projet, je me sens à ma place, celle d'une citoyenne du monde, celle d'une artiste engagée, celle d'un être humain animé par le sens de la Vie, le goût du partage, la soif de connaissances, l'écoute de la nature et la contemplation de sa beauté.





## Du projet à l'adaptation



Dès lors, je n'ai plus qu'une obsession: adapter cette magnifique aventure à la scène. J'écris à l'auteur, Julia Hill qui me répond avec une humilité et une bienveillance communicatives. Elle m'accorde les droits en exclusivité et je m'engage à ne les céder à personne. Son combat reste humble et son histoire ne doit pas tomber dans les mains d'êtres humains peu scrupuleux, désireux d'en tirer du profit. Je me sens investie d'une double responsabilité: celle de l'écriture juste dans le respect de la sienne et celle de mon contrat moral vis à vis de sa requête.

J'entre avec délectation dans le processus d'écriture pendant trois semaines sans trêve. Son histoire devient la mienne, je vis Luna, je respire Luna, je dors Luna, je rêve Luna. Dès la première page blanche, je sais que Luna le séquoia millénaire parlera et entamera un dialogue indirect avec Julia, telles les ramures enchevêtrées de son être. Luna dont on entendra sa voix grave, chaude et antique. Et Julia que l'on verra évoluer sur scène sur sa plateforme de fortune.

Je suis happée par ce projet à travers lequel j'aimerais tendre des passerelles vers d'autres défenseurs de notre si belle planète, de pouvoir oeuvrer ensemble en proposant de jouer la pièce dans des lieux ouverts à un large public tels que les fondations tournées vers l'écologie mais aussi les lycées et collèges et puis bien sûr en pleine nature!

Petit clin d'oeil du destin: à deux pas de chez moi, deux séquoias s'élèvent au dessus des autres arbres. Je n'ai pas résisté à les photographier et leur faire la place qu'ils méritent dans ce dossier.

## De l'adaptation à l'élaboration

- ❖ Une fois le texte écrit, il me fallait le sonoriser à la fois pour la voix de Luna le séquoia mais aussi pour tous les bruitages à restituer sur scène afin de faire vivre cette forêt. Les tempêtes, la pluie, les hélicoptères, les oiseaux et autres animaux, les tronçonneuses, les chutes d'arbres au sol, autant de travail minutieux mais ô combien important et passionnant a été la seconde partie de mon travail.
- ❖ En ce qui concerne l'esprit de Luna, dès la première phrase écrite, une voix a résonné, celle de mon merveilleux professeur de théâtre qui m'a enseigné cet art vivant lorsque j'avais 16 ans, Jacqueline Devissi. C'était Luna, c'était elle, cette voix grave, chaude, antique. Je suis partie chez elle l'enregistrer, des moments intenses, palpitants, réjouissants, authentiques!
- ❖ Pour ce qui est du décor scénique, j'avais en tête la fabrication de la plateforme de 2m sur 2 bâchée qui avait servi d'habitat rudimentaire à Julia lors de son odyssée dans Luna. Celle-ci devait être placée un peu en hauteur et il fallait également lui apposer des branches sur lesquelles je devais évoluer au cours de la pièce. Un casse-tête d'équilibre, de praticabilité et de possibilité de la monter et de la démonter seule. En effet, incarner Julia, c'est pour moi, être autonome, emmener le décor dans ma remorque, le mettre en place et partir jouer. Pour ce faire, un ami proche menuisier et ébéniste de métier, Gérard Pascal a rendu cela possible grâce à son talent, son ingéniosité et son grand coeur. Enfin, Luc sculpteur sur bois a oeuvré pour les finitions du décor, Josiane Boileau pour l'habillage et la peinture et Julie Carrié pour la création de l'affiche.
- ❖ Au niveau de la mise en scène, j'ai fait appel à une très jeune fille, Lalie Escher, qui a développé des talents de comédienne mais aussi de metteuse en scène au sein de ma compagnie. Elle tenait le rôle d'Alice dans la pièce *Alice au pays des Merveilles* avec beaucoup de maîtrise et de maestria. Sa rigueur, son sens de la scène, son incroyable maturité du haut de ses 16 ans m'éblouissent chaque jour un peu plus dans nos séances de répétition.







## Synopsis

Luna, le séquoia millénaire...

Il nous parle et raconte son histoire de sa voix sage et ancestrale.

Julia, une activiste résolue à se battre pour sauver son hôte et sa forêt menacée d'extinction.

Elle est seule sur son habitat de fortune et nous livre son récit, tour à tour injuste, beau, émouvant, angoissant, palpitant

Le décor théâtralisé de sa plateforme laisse imaginer au spectateur son incroyable aventure pendant deux ans.

Leur dialogue indirect s'instaure au fil du spectacle laissant entrevoir le lien formidable qui unit ces deux êtres faits de sève et de sang, de courage et de force, de douceur et de détermination.

Ensemble, ils nous emmènent au coeur de leur profonde connexion dont dépend leur survie.

## Extrait

Luna

Sors Julia, accroche toi à moi, essaie de respirer et de ne pas te raidir. Fais comme moi, sois souple et accueille ce qui vient. Tu peux mourir ce soir, c'est possible mais la tempête nous apprend à nous, peuple dressé, à savoir assouplir nos branches, à accompagner le mouvement du vent, à aller dans son sens. Lâche prise Julia!

C'est parce que tu ne possèdes plus rien que tu existes

Alors tu pourras survivre aux tornades de la vie!

Julia

C'est bon, je peux mourir, vous pouvez venir me chercher!

Vous pouvez tout prendre!

Je suis prête!

(...)

J'ai côtoyé la mort et elle ne me fait plus peur, au contraire. Cette aventure de la vie est un cadeau que je savoure à chaque instant.

Et vous savez quoi? Les cent jours ont été franchis, plus de 3 mois que je suis là, je n'en reviens pas!



## Biographies



Bénédicte Boileau  
Auteure, Comédienne, Metteure en scène

Née en 1968, année pour le moins emblématique d'un besoin de sens et de liberté, Bénédicte hérite d'un caractère passionné, engagé, curieux.

Formée au Cours Florent à Paris pendant deux ans, entre ensuite au Conservatoire d'Antibes sous la direction d'Anka Dorosenko puis au City Lit à Londres avec Valerie Dolton. Elle intègre ensuite à la Compagnie Florestan à Monaco, dirige les ateliers théâtre, écrit et crée des spectacles Elle participe à des courts-métrages en France et en Angleterre et prête sa voix pour des publicités.

En 2013, elle fonde la compagnie A p'Art Etre dans le 04, donne des cours de théâtre aux enfants, ados et adultes et monte des spectacles de fin d'année où la qualité et l'exigence sont au rendez-vous. En parallèle elle tourne pendant un an, **Sarah et le cri de la Langouste** de John Murrell dans le rôle titre qui obtient de nombreux prix, En 2016, elle met en scène et joue dans **Les Liaisons Dangereuses** de Brisville et tourne pendant deux ans en région Paca. Elle crée le spectacle poético-musical **Le Prophète** d'après les textes de Khalil Gibran avec chant lyrique, guitare et percussions. Elle joue au Festival d'Avignon 2019 à l'Espace St Martial la pièce **Célimène et le Cardinal** de Jacques Rampal pour la compagnie Etincelle de Sorgues.

Son rôle de Gertrude dans **Jeux de scène** de Victor Haïm l'emmène jusqu'au Québec, sélectionnée par le Festival International de Théâtre de Mont Laurier.

La crise sanitaire ne la décourage pas, elle se lance dans la création d'une troupe junior et met en scène **Alice au pays des merveilles** de Sébastien Nicot, un défi pour les jeunes artistes de tourner cette pièce musicale originale en région Paca.

En 2021, touchée par le récit d'une activiste américaine et sa survie incroyable dans un séquoia, elle décide d'en faire l'adaptation théâtrale, **L'héritage de Luna**. Dans l'attente des droits qu'elle obtient en 2022, elle peaufine la scénographie et la mise en scène. Des dates en 2023 sont prévues.

Initiatrice d'un nouveau projet qu'elle écrit, joue et met en scène sur le Féminin Sacré, **Depuis des Lunes** s'inscrit dans un genre qu'elle affectionne particulièrement: le métissage des différentes disciplines artistiques. Actuellement en création, ce spectacle verra le jour en 2023.



Jacqueline Devissi  
Comédienne, Metteure en scène

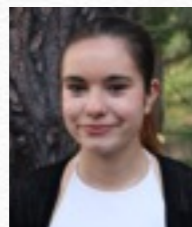
Formée au Conservatoire de Paris-TNP sous la direction de Georges Wilson, cette grande tragédienne a l'immense privilège de jouer au Festival d'Avignon avec Georges Wilson et Cacoyannis.

Quelques années plus tard, elle quitte ensuite Paris pour rejoindre son berceau d'adoption, Monaco où elle fonde la Compagnie Florestan avec un noyau d'artistes passionnés en 1987. Elle donne alors des cours pendant plus de 20 ans, met en scène et joue dans de nombreuses pièces classiques et contemporaines.

Entre autres, **Qui a peur de Virginia Woolf** de Edward Albee, **La nuit de Valognes** de Eric-Emmanuel Schmitt, **Je de Dames** de Georges Berdot, **De Molière à Liermo**, création originale et plus récemment **Et pendant ce temps Simone** veille de Trinidad.

C'est avec honneur qu'elle prête sa voix dans **L'héritage de Luna** offrant à ce spectacle toute la profondeur et la beauté à cette histoire unique.

## Note d'intention



Lalie Escher, metteure en scène,  
comédienne

Cela fait plusieurs années que Bénédicte m'a accueillie à bras ouverts dans ses magnifiques projets me permettant de me construire et de développer une passion pour l'art du spectacle.

Mais c'est lorsqu'elle m'a proposé de raconter le combat de Julia Hill qui est également le combat de ma génération que j'y ai trouvé un magnifique moyen de sensibiliser le monde.

Je suis une nouvelle fois embarquée dans une fabuleuse aventure.

## L'équipe de création

Adaptation et interprétation: Bénédicte Boileau

Mise en scène: Lalie Escher

Décor: Gérard Pascal et Luc Deppe

Création musicale: Terry Aourir

## La compagnie A p'Art Etre



Mon premier est synonyme de différent  
Mon second précède humain  
Mon tout est un verbe signifiant l'éclosion

Fondée en 2013, À P'Art Être est une compagnie artistique déclarée sous le statut d'association loi 1901 qui vise à contribuer au rayonnement des arts. Elle favorise ainsi la création, la production et la diffusion de spectacles vivants – théâtre, chant, musique et danse – ainsi que l'enseignement, l'initiation et la formation au théâtre. Basée à Clamensane, petit village situé dans les Alpes de Haute-Provence, son champ d'intervention s'étend sur toute la région PACA.

Six ans après sa création, un tiers des habitants de la commune adhèrent à l'association. Cela témoigne de l'appétence des personnes – de tous âges – pour les arts vivants, mais également du fort potentiel de l'art comme vecteur de lien social, notamment dans les zones géographiquement reculées.

Bénédicte Boileau, la fondatrice, s'est entourée d'une équipe soudée et passionnée. Réunies, les compétences de chacun-e des membres permettent à la compagnie d'assurer plusieurs spectacles par an – costumes, décors, stockage, transport, affiches, régie, etc. La compagnie collabore également avec des artistes –comédien·ne·s, musicien·ne·s, sculpteur·trice·s, peintres, conteur·se·s, etc. – au gré des rencontres et des projets.

## Conditions techniques

**L'héritage de Luna** est représentable en intérieur comme en extérieur, salles de spectacle, centres culturels, jardins publics ou privés, parcs...

Durée de la pièce 1h15  
Spectacle pour tout public dès 8 ans

Transport  
Véhicule type fourgon

Espace scénique intérieur  
6m de profondeur  
6m d'ouverture  
Hauteur: 4m

Espace scénique extérieur  
6m de profondeur  
6m d'ouverture  
Dégagement hauteur, possibilité proximité d'arbres  
Surface plane

Temps de montage: 4h  
Temps de démontage: 3h

Son et lumière  
Autonome sauf pour les salles de spectacle équipées

Parking  
Besoin de garer le véhicule pour le déchargement et le chargement  
à moins de 10m du lieu de présentation

## Conditions financières

1500€  
Frais de déplacement au départ de Sisteron

Equipe en tournée  
1 artiste  
1 régisseur

« Qu'il vente, qu'il pleuve, nous ne céderons pas un pouce.  
Gardiens du temple, arbres de vie, toujours dressés,  
Nous sommes offrande de la fine fleur du sol  
Et rappel de la haute promesse du ciel »  
François Cheng

